



## SZKOŁA MISTRZÓW BUDOWY INSTRUMENTÓW LUDOWYCH

VII edycja (01.01.2018r. – 31.12.2018r.)

### **Projekt Budowy Kozła Ślubnego**

**Stanisław Mai – mistrz**

**Jarosław Mai – uczeń**

Autor projektu – Jarosław Mai  
Zdjęcia – Jarosław Mai, Stanisław Mai, Dominik Brudło

Zbąszyń 2018



## Spis treści

I.	Wstęp .....	3
II.	Uczestnicy projektu .....	4
III.	Cel projektu .....	7
IV.	Harmonogram .....	8
V.	Dokumentacja zdjęciowa wraz z opisem.....	10
VI.	Dokumentacja techniczna .....	26
VII.	Wnioski.....	30
VIII.	Załączniki .....	32



## I. Wstęp

Indywidualne warsztaty budowy instrumentu ludowego – **kozła ślubnego (czarnego)**, z udziałem mistrza Stanisława Mai oraz jego ucznia Jarosława Mai, odbyły się w dniach 1.01.2018r. – 30.06.2018r. Projekt odbywał się w pracowni mistrza Stanisława Mai w Zbąszyniu w liczbie 150 godzin warsztatowych. Bezpośredni przekaz rodzinny, również poza zajęciami warsztatowymi, umożliwił zgromadzenie bardzo dokładnej wiedzy na temat budowy w/w instrumentu, techniki, metody oraz tajników jego wykonywania.

Kozioł ślubny zbudowany został na wzór kozła, wykonanego wcześniej przez pana Stanisława. Ten z kolei czerpał wzorce, w bezpośrednim przekazie od poprzednich budowniczych (uczestnicząc m.in. w *Warsztatach budowniczych dud i kozłów*), takich jak: Franciszek Hirt z Chrośnicy, Marek Franciszek Modrzyk z Nądni oraz Henryk Skotarczyk ze Zbąszynia, a także ze zgromadzonych zbiorów części kozłów znanych, wybitnych koźlarzy, takich jak: Tomasz Śliwa z Chrośnicy, Czesław Prządka ze Zbąszynia, Waclaw Łakomy z Babimostu, Bernard Kasper z Perzyn.

Podczas warsztatów zgromadzony został materiał edukacyjny w formie zdjęć oraz nagrań audio-wizualnych, które zostały załączone do projektu.



## II. Uczestnicy projektu

### 1) Mistrz budowniczy – Stanisław Mai

Pan Stanisław Mai ur. 16.12.1958r. w Zbąszyniu, stanowiący trzon rodziny Mai, rodziny z ogromnymi tradycjami muzycznymi i przywiązaniem do kultywowania tradycji regionu. Jego żona – Maria, członkini Zespołu Regionalnego *Wesele Przyprostyńskie*, której ojciec również był członkiem tego zespołu. Troje dzieci – córka Joanna oraz Katarzyna, posiadająca umiejętności gry na sierszenkach (siesienkach), koźle oraz skrzypcach, syn Jarosław – członek wielu kapel koźlarskich, jako koźlarz i klarncista. Rodzeństwo od lat bierze aktywny udział w promowaniu muzyki i śpiewu regionu kozła. Duże zainteresowanie budową instrumentów ludowych wykazuje również zięć – Dominik Brudło.



Wiele lat obserwacji oraz czynny udział we wszelkiego rodzaju lokalnych aktywnościach na rzecz kultury i muzyki ludowej regionu, przerodziły się w pasję do budowy instrumentów ludowych. Uczestnictwo m.in. w takich wydarzeniach, jak *Warsztaty Budowniczych Dud i Kozłów*, *Biesiada Koźlarska*, *Ogólnopolskie Konfrontacje Kapel Dudziarskich* w Poznaniu, czy prezentacje wykonanych instrumentów na *Targowisku instrumentów* podczas Festiwalu *Wszystkie mazurki świata* w Warszawie oraz bardzo dobry kontakt ze starymi mistrzami sprawiły, że poprzez bezpośredni przekaz, poznał tajniki unikatowej sztuki budowy oraz napraw kozła weselnego, kozła ślubnego, sierszenek dymany i dmuchanych.

Dzięki swojej aktywności stał się propagatorem i kultywatorem rodzimej tradycji w regionie. W związku z zamiłowaniem do budowy instrumentów na wzór starych mistrzów koźlarskich, zauważalny jest nawracający trend, zwiększającej się stopniowo ilości instrumentów na terenie Zbąszynia i gmin ościennych. Zaś starannie wykonywane instrumenty zbierają bardzo pozytywne opinie wśród znawców sztuki wyrobu instrumentów ludowych, jak np. podczas *Ogólnopolskich Konfrontacji Kapel Dudziarskich* w Poznaniu, czy *Festiwalu Dud Polskich* w Zbąszyniu.



Przykładowe zdjęcia wykonanych instrumentów – kozłów.

## 2) Uczeń – Jarosław Mai

Jarosław Mai ur. 21.04.1985r., od najmłodszych lat przesiąknięty folklorem ziemi zbąszyńskiej i zamiłowaniem do muzyki kozłarskiej. Członek rodziny z pasją i zaangażowaniem do pielęgnowania rodzimych tradycji. Ojciec – Stanisław, budowniczy instrumentów ludowych, propagator tradycji i kultury regionu, matka – Maria, kultywatorka śpiewu oraz była członkini Zespołu Regionalnego *Wesele Przyprostyńskie*. Siostry Joanna oraz Katarzyna – ta ostatnia czynna członkini kapel kozłarskich, grająca na skrzypcach i koźle.



Jarosław – Absolwent Państwowej Szkoły Muzycznej I stopnia im. Stanisława Moniuszki w Zbąszyniu na klarncie i fortepianie. Ukończył klasę instrumentów ludowych u mistrza Henryka Skotarczyka (budowniczego i nauczyciela gry na koźle), rozpoczynając od sierszenek dmuchanych, sierszenek dymanych, kończąc na koźle ślubnym, koźle weselnym oraz klarncie w stroju Es. W wieku 11 lat dołączył do utworzonej wówczas reprezentacyjnej, szkolnej kapeli kozłarskiej. Po ukończeniu szkoły muzycznej, stał się głównym ogniwem



reaktywowanej kapeli koźlarskiej grającej przy *Regionalnym Zespole Pieśni i Tańca im. Tomasza Spychały* w Dąbrowce Wielkopolskiej, gdzie gra do dziś na koźle oraz klawecie Es.

Przez ostatnie kilkanaście lat współpracował z wieloma artystami, muzykami ludowymi i wielokrotnie prezentował grę solową oraz w kapeli, na koźle ślubnym i weselnym, a także klawecie Es, podczas licznych spotkań, występów, warsztatów, przeglądów, konkursów oraz festiwali w kraju i zagranicą. Zdobył wiele nagród i wyróżnień za kultywowanie tradycji i grę na koźle, biorąc udział m.in. w takich wydarzeniach jak: *Ogólnopolski Konkurs Kapel i Śpiewaków Ludowych* w Kazimierzu Dolnym nad Wisłą, *Ogólnopolskie Konfrontacje Kapel Dudziarskich* w Poznaniu, *Konkurs Muzyki Ludowej* w Kopanicy, *Biesiada Koźlarska* w Zbąszyniu, *Wielkopolskie Warsztaty Budowniczych Dud i Kozłów*, *Ogólnopolski Festiwal Kolęd i Pastoralek* w Będzinie, *Sabałowe Bajania* w Bukowinie Tatrzańskiej, *Spotkania Kolędników-Dudziarzy* w Połajewie, *Turniej Dudziarzy Wielkopolskich* w Kościanie, *Dudaskie Ostatki* w Zakopanem, *Spotkania Gajdoszy* w Istebnej, *Gajdovačka* w Oravskiej Polhorze (Słowacja).

Podczas jubileuszowej gali w Auli Uniwersyteckiej w Poznaniu, zaprezentował grę oraz wręczył prezentowanego kozła weselnego, wykonanego przez śp. Marka Franciszka Modrzyka z Nądni, Stefanowi Stuligroszowi – dyrektorowi *Chóru Poznańskich Słowików*.

Od wielu lat jest również członkiem utworzonej przez śp. Leonarda Śliwę młodzieżowej grupy *Pastuszkowi Grocze spod Zbąszynia*, składającej się z koźlarzy, skrzypków i klawecistów (w stroju Es) wykonującej pastorałki i kolędy w okresie Bożonarodzeniowym.



Wręczenie kozła weselnego Stefanowi Stuligroszowi oraz młodzieżowa grupa *Pastuszkowi Grocze spod Zbąszynia*.



### **III. Cel projektu**

Celem projektu jest budowa instrumentu – kozła ślubnego (czarnego) w bezpośrednim przekazie mistrz – uczeń. Projekt ma również na celu popularyzację, upowszechnienie, przekaz metod i technik wykonywania oraz zwiększenie zainteresowania młodego pokolenia zanikającym fachem twórcy instrumentów.

W obszarze występowania kozła ślubnego, w tzw. Regionie Kozła, którego tworzy 6 sąsiadujących ze sobą gmin; Zbąszyń, Zbąszynek, Siedlec, Kargowa, Babimost i Trzciel, istnieją jedynie 3 grające egzemplarze tego instrumentu (twórcą jednego z nich jest mistrz – Stanisław Mai). Z racji niebywalej rzadkości występowania, a wręcz zanikania tej odmiany dud w Polsce, budowany kozioł ślubny, umożliwi prezentowanie walorów wizualnych i artystycznych tego unikatowego instrumentu szerszej rzeszy odbiorców oraz pomoże ożywić jego archaiczne brzmienie nie tylko w regionie.





## **IV. Harmonogram**

### *I Spotkanie [4 godziny]*

#### Planowanie i pozyskanie materiałów

Przygotowanie harmonogramu wykonywania poszczególnych części kozła ślubnego wraz z zakupem niezbędnych materiałów.

### *II Spotkanie [10 godzin]*

#### Przebierka

Wiercenie, toczenie, szlifowanie i wypalanie przebierki. Wiercenie otworów na palce oraz malowanie.

### *III Spotkanie [10 godzin]*

#### Burdon

Toczenie, wiercenie otworów, wypalanie, szlifowanie i malowanie 3 elementów drewnianych, składających się na burdon kozła.

### *IV, V, VI Spotkanie [30 godziny]*

#### Dymka

Wycinanie, toczenie końca, wiercenie, szlifowanie, cięcie, tworzenie skórzanych zawiasów, klejenie, cięcie i obicie drewna skórą, klejenie, malowanie, wypalanie stempli i zdobienie. Toczenie, wiercenie otworów i przygotowanie korka powietrznego z zaworem do wtłaczania powietrza. Mocowanie uchwytu do paska.

### *VII, VIII Spotkanie [20 godzin]*

#### Czary głosowe (rezonatory)

Gotowanie, formowanie, szlifowanie i polerowanie rogów. Wycinanie, wytłaczanie zdobień i formowanie blach mosiężnych na czary głosowe kozła. Wiercenie, klejenie, nitowanie i mocowanie blachy mosiężnej do rogów.





***IX Spotkanie [10 godzin]***

„Krzywka”

Toczenie, wiercenie, szlifowanie i malowanie kąтового łącznika dymki oraz pozostałych elementów znajdujących się w skórze.

***X Spotkanie [10 godzin]***

Korek i obręcze

Wprawianie i klejenie korka do wszystkich elementów łączących oraz mosiężnych obręczy ozdobnych.

***XI Spotkanie [10 godzin]***

Skóra

Wycinanie, klejenie, szycie i uszczelnianie skóry kozła ślubnego.

***XII Spotkanie [10 godzin]***

Obróbka wizualna

Końcowe malowanie i lakierowanie wszystkich wykonanych drewnianych elementów. Polerowanie elementów mosiężnych i zdobienie. Tworzenie skórzanego nałokietnika.

***XIII Spotkanie [20 godzin]***

Strojenie

Złożenie instrumentu w całość. Wyrób wielu stroików trzciniowych i dobór odpowiedniego do przebierki oraz analogicznie do burdonu, wyrób wielu stroików z drewna czarnego bzu. Ogranie nowo wykonanego kozła ślubnego.

***XIV Spotkanie [16 godzin]***

Ocena instrumentu

Udział w *Konfrontacjach Dudziarskich* w Poznaniu wraz z prezentacją zbudowanego instrumentu oraz jego oceną przez znawców budowy instrumentów ludowych.

## V. Dokumentacja zdjęciowa wraz z opisem

### 1. Planowanie i pozyskanie materiałów

Rozpoczęcie praktycznych zajęć warsztatowych poprzedzone było przekazaniem teoretycznej wiedzy z zakresu stosowanych w koźle ślubnym tradycyjnych do jego wyrobu materiałów oraz ustaleniem harmonogramu



wykonywania prac poszczególnych elementów. Następnym krokiem było pozyskanie niezbędnych materiałów takich jak; drewno bukowe, drewno śliwkowe, rogi bydlęce, blacha i okucia mosiężne (tuleje, łańcuszki, gwoździe tapicerskie, pinezki, drut), skóra bydlęca (czarna, brązowa i kremowa), kleje, farby i lakier.





## 2. Przebierka

O doborze właściwego kawałka drewna do wykonania piszczałki melodycznej kozła ślubnego decydują jego właściwości takie jak: twardość, wilgotność, bezszęćność oraz brak uszkodzeń mechanicznych. Najbardziej nadaje się drewno śliwkowe (wykazuje m.in. najlepsze właściwości akustyczne), sezonowane powyżej 5 lat, suszone na powietrzu w zacięonym miejscu.

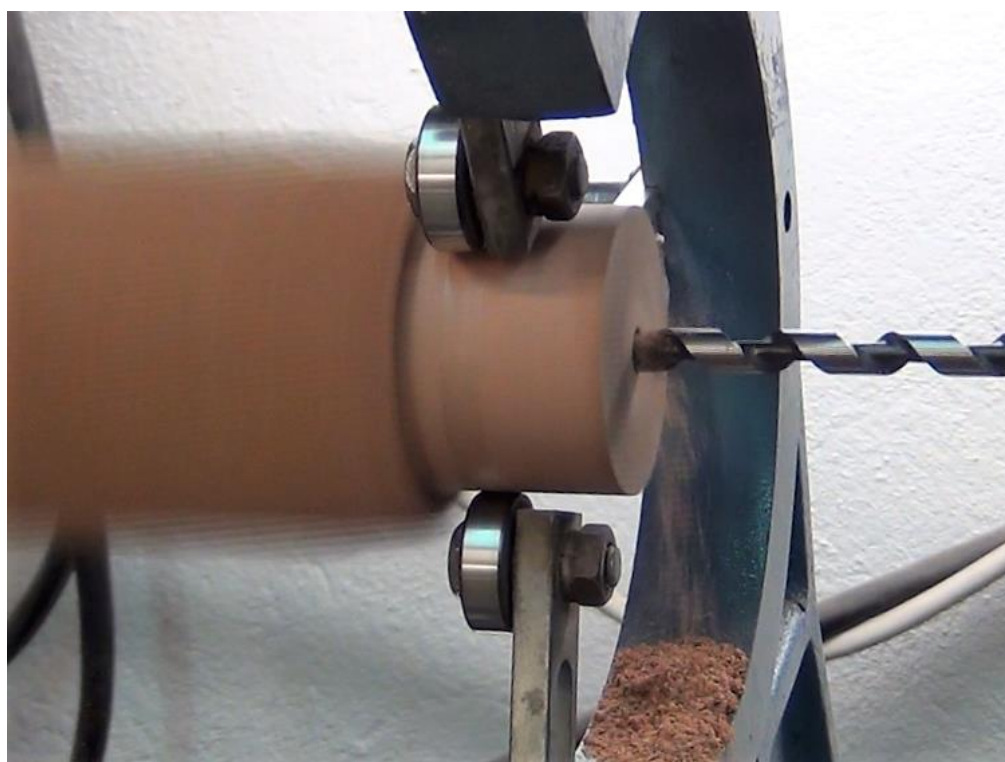
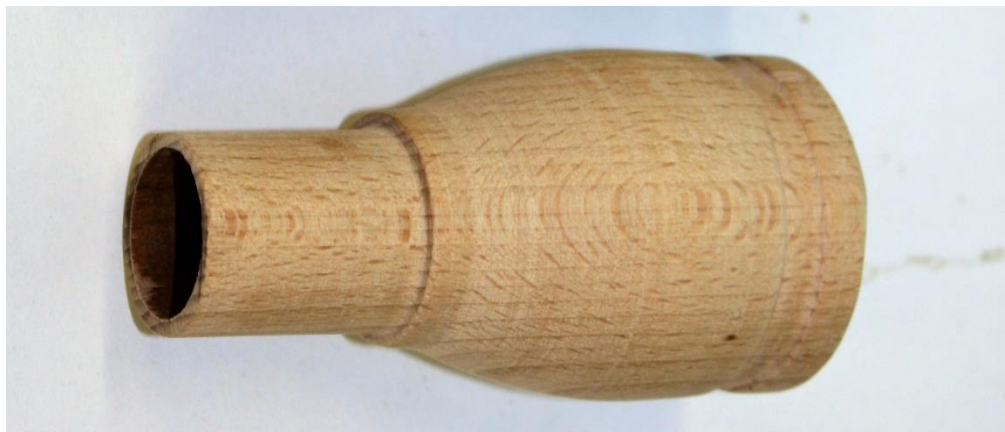


W wyselekcjonowanym kawałku drewna, docięty do odpowiednich wymiarów, wiercony jest otwór w centralnym punkcie, przez całą jego długość. Przewierconą przebiekę toczy się według tradycyjnego wzoru, z zachowaniem wszystkich proporcji. W następnym etapie wiercone są otwory piszczałki melodycznej oraz wypalany jest środek przebieki, w celu usunięcia wszelkich niedoskonałości pozostałych po wierceniu. W końcowej fazie tworzenia przebieki profilowane są zagłębienia w miejscu wywierconych otworów, pod palce grającego kozłarza, a następnie całość szlifowana jest ręcznie do uzyskania najlepszej gładkości.

Piszczałka melodyczna montowana jest w tzw. „główce kozła”, jednak w odróżnieniu od kozła weselnego, nie posiada ona kształtu typowej główki koziołka, ani tak wielu bogatych zdobień. Tuleja umiejscowiona w worku rezerwarowym (komorze powietrznej), wykonana jest z drewna



bukowego. Odpowiednio toczona i wiercona, wykończona mosiężną skuwką (tuleją).







### 3. Burdon

Piszczalą burdonowa składa się z czterech części drewnianych wykończonych trzema mosiężnymi tulejami. Do jej wytworzenia stosowane jest drewno bukowe, głównie z uwagi na jego wytrzymałość oraz pozostałe właściwości.



Burdon rozpoczyna się tuleją mocowaną w komorze powietrznej ze skóry. Ma on dość duży odwiert z racji dolotu powietrza z worka rezerwuarowego do stroika. Kolejnymi, precyzyjnie pasującymi do siebie elementami są trzy toczone i przewiercone na wylot drewniane części. Każda z nich ma odpowiednio inną długość oraz zwężaną średnicę (stożkowy kształt), z dodatkowo wypalanymi rowkami z zewnętrznej strony.

Końcówki poszczególnych elementów składowych burdonu są dodatkowo wzmacniane i tym samym wizualnie zdobione mosiężnymi tulejami (skuwkami). Ostatnią fazą wytworzenia burdonu jest ręczne szlifowanie do uzyskania gładkiej powierzchni oraz idealnie pasujących do siebie części, stanowiących jedną całość po złączeniu.







#### 4. Dymka

Miech tłoczący – dymka, jest najbardziej złożonym i tym samym pracochłonnym elementem składającym się na budowę kozła.

Proces rozpoczyna się od pozyskania odpowiedniego litego drewna bukowego. Drewno jest toczone w miejscu zwężenia oraz wiercone (miejsce na połączenie z krzywką). Następnie wycinane na kształt mieszka, a później jeszcze na 3 różne części. Wszystkie części muszą zostać dokładnie walidowane. Górna i środkowa drewniana deska posiada wywiercony otwór, przez który zasysane będzie powietrze do wnętrza dymki. Do górnego otworu wciskany jest wytoczony zaworek z bocznymi otworami, posiadający (podobnie jak w krzywce) giętą skórę zabezpieczającą przed cofaniem się powietrza z dymki. Po pomalowaniu elementów środkowa i górna deseczka montowane są na skórzane zawiasy do dolnej podstawy. W następnym etapie klejona i przybijana do poszczególnych desek jest miękka skóra bydlęca. Po wyschnięciu wykonywany jest test szczelności, polegający na zamknięciu otworu wylotowego i otwarciu dymki. Miech powinien utrzymywać stabilnie ciśnienie powietrza między deseczkami, a skóra nie może przepuszczać powietrza.



W dalszej kolejności, na górnej części dymki, wypalane są stemple w kształcie gwiazdek, a w ich centralnym punkcie montowane są mosiężne pinezki ozdobne. W celu wzmocnienia konstrukcji, mocuje się dodatkowe paski skóry w miejscu zawiasów oraz wokół mechanicznej części. Od wewnętrznej strony mieszka tłoczącego mocowany jest uchwyt do biodrowego paska kozłarza. Montowany jest też uchwyt do paska łokciowego. Wszystkie



zdobienia mosiężne znajdujące się na dymce są polerowane.







## 5. Czary głosowe

Do uzyskania rezonatorów niezbędne jest pozyskanie rogów bydlęcych, blachy mosiężnej oraz okuć mosiężnych takich jak: drut, nity oraz tulejka. Rogi wygotowuje się w celu nadania właściwego kształtu przy połączeniu z blachą. Następnie są one szlifowane i wstępnie polerowane.

Blacha mosiężna jest wycinana, wytłaczane są zdobienia, a następnie całość, przy pomocy drucika, formowana jest w kształcie ściętego stożka. Uformowaną blachę dopasowuje się do rogu i wierci otwory w obu powierzchniach. Mocowanie blachy mosiężnej do rogów łączone jest przy pomocy mosiężnych nitów.



W koźle ślubnym rezonator tylny, stanowiący przedłużenie burdonu, ma znacznie łagodniejszy łuk (wygięcie), niż drugi, znajdujący się po stronie przebierki. Czary połączone są dodatkowo mosiężnym łańcuszkiem, łącząc drewnianą część burdonu i odpowiednio przebierki, chroniąc tym samym przed uszkodzeniem, w przypadku wysunięcia. Łańcuszek oraz tulejka mosiężna osadzona na węższej stronie rogu, spełnia funkcję zarówno wzmacniającą (przy łączeniu elementów), estetyczną i zabezpieczającą przed wypadnięciem rogu.







## 6. „Krzywka”

Łącznik kątowy – „krzywka”, jest elementem łączącym dymkę (miech tłoczący) ze skórą bydłą (worek rezerwuarowy). Wykonany z litego drewna bukowego, toczony i wiercony pod odpowiednim kątem, umożliwia przepływ powietrza włączanego z dymki.



Do uzyskania gładkiej powierzchni łącznika kątowego, konieczne jest ręczne szlifowanie. Na jednym z końców krzywki przytwierdza się kawałek miękkiej skóry o średnicy jednej z końcówek. Pełni ona rolę zaworka, który zapobiega cofaniu się powietrza z worka rezerwuarowego i tym samym wpychaniu go z powrotem do dymki.





## 7. Korek i obręcze

Wszystkie elementy składające się na kozła ślubnego łączą się ze sobą, tworząc jedną, nierozzerwalną całość w normalnych warunkach użytkowania.

Większość części drewnianych posiada łączenia korkowe, które umożliwiają ścisłe dopasowanie elementów. Istotnymi elementami wzmacniającymi oraz ozdobnymi konstrukcji drewnianej oraz wyrostków rogowych są obręcze (tulejki / skuwki) mosiężne. Ich średnica i wysokość dobierana jest indywidualnie do każdego z elementów na którym się znajdują.





## 8. Skóra

Worek rezerwuarowy, czyli szczelna, naturalna skóra bydłęca, stanowiąca główną komorę powietrza, wycinana jest według ściśle określonych wymiarów.



Dwuczęściowa skóra (przód i tył precyzyjnie sklejoną i zszytą), posiada 3 otwory, a w każdym z nich znajdują się 3 drewniane tuleje. Każdy otwór ze skóry jest dodatkowo klejony i mocno wiązany wokół każdej tulei, w celu zapewnienia maksymalnej szczelności.

Pod wpływem zrównoważonego wtłaczania powietrza do komory przez dymkę oraz zbalansowanego nacisku lewym łokciem wprawionego koźlarza, powoduje ono napór ciśnienia i odpowiedni przepływ powietrza przez oba stroiki, znajdujące się w piszczałce melodycznej oraz burdonowej.

Wokół tulei wprawionych uprzednio w skórę klei się dodatkowy pasek skóry, który w zależności od koloru podkreśla ostateczny wygląd kozła ślubnego. Dodatkowo, w celach wzmacniających i ozdobnych, wokół bukowych tulei dodaje się mosiężne gwoździe tapicerskie.





## 9. Obróbka wizualna

Po dokładnej obróbce i zabezpieczeniu końcówek, każde drewniane części budowanego kozła (tj. przebierka, burdon, dymka, tulejki montowane w skórę, krzywka) są kilkakrotnie dokładnie malowane, do uzyskania właściwego koloru, a następnie lakierowane.



Obie mosiężne czary głosowe (rezonatory) wraz z wszystkimi wprawionymi w drewno okuciami (tulejkami) mosiężnymi wymagają dokładnego wypolerowania, do momentu uzyskania błyszczącego efektu.

Do wytworzenia skózanego nałokietnika niezbędna jest miękka, naturalna skóra bydlęca, którą przy pomocy nitów łączy się z zapinką oraz skórzanym uchwytem, służącym do poruszania mieszka tłoczącego.

Ostatecznym etapem po wyschnięciu wszystkich drewnianych elementów jest złożenie instrumentu w jedną całość i wykonanie testu szczelności skóry, wszystkich łączeń oraz pracy mechanicznej dymki.





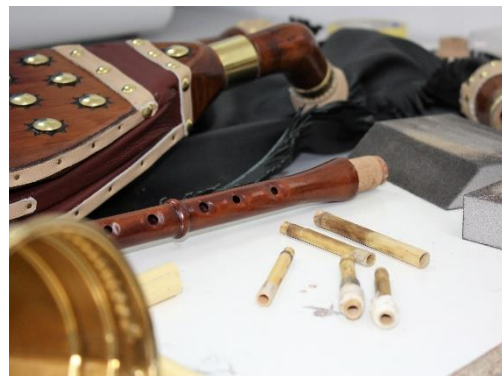
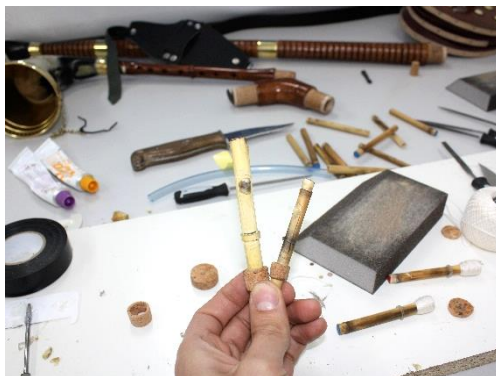


## 10. Strojenie

Niezwykle istotną i czasochłonną częścią projektu budowy kozła ślubnego jest jego strojenie. Kozioł posiada dwa naturalne stroiki: trzciny, umiejscowiony w piszczałce melodycznej oraz drugi, wykonany z drewna czarnego bzu, znajdujący się w piszczałce burdonowej.



Strojenie odbywa się poprzez wyrób kilkudziesięciu stroików i dobór takiego, który po włożeniu do przebierki wykaże najlepszy dźwięk, tak, by zabrzmiał donośnie i swobodnie (bez przytykania). Do zmiany jego właściwości (dostrojenia) stosuje się wosk pszczeli. Ważne, by dobrany stroik „ograć” (słowo stosowane w żargonie muzyków kozłarskich), tzn. przy pomocy częstej gry, przystosować do oddziałującego na niego podczas gry ciśnienia oraz panującej w otoczeniu temperatury i wilgotności powietrza.

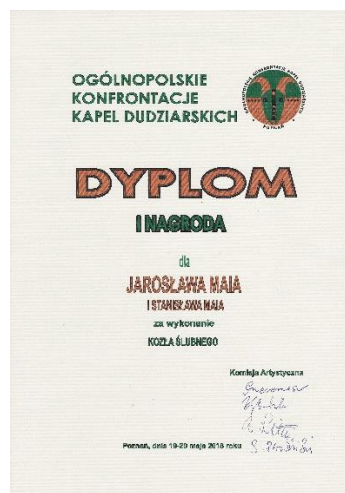




## 11. Ocena instrumentu

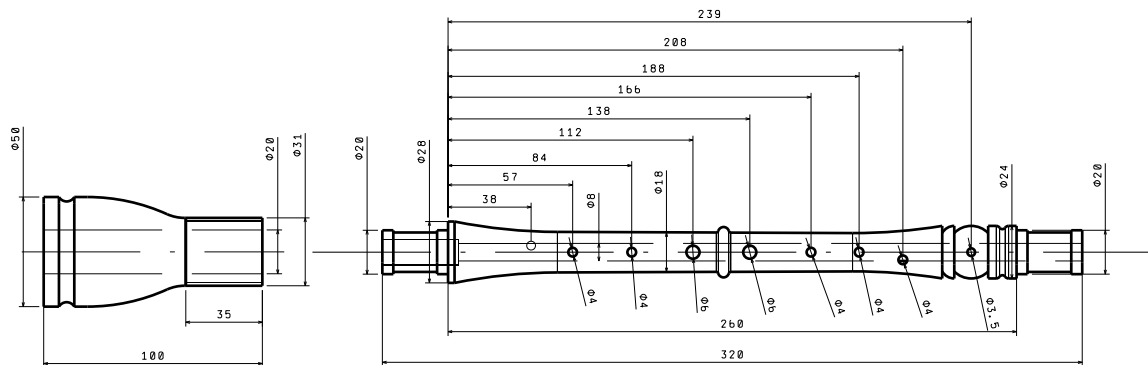
Podsumowaniem i zarazem sprawdzianem kilkumiesięcznych prac warsztatowych nad budową kozła ślubnego, był udział mistrza Stanisława Mai oraz jego ucznia Jarosława Mai w *Ogólnopolskich Konfrontacjach Kapel Dudziarskich* w Poznaniu, w dniach 19 i 20 maja 2018.

Zbudowany kozioł został zaprezentowany wśród uczestników oraz bardzo pochlebnie oceniony przez znawców i specjalistów budowy instrumentów ludowych pod względem zgodności z tradycją wykonania oraz jakości brzmienia.

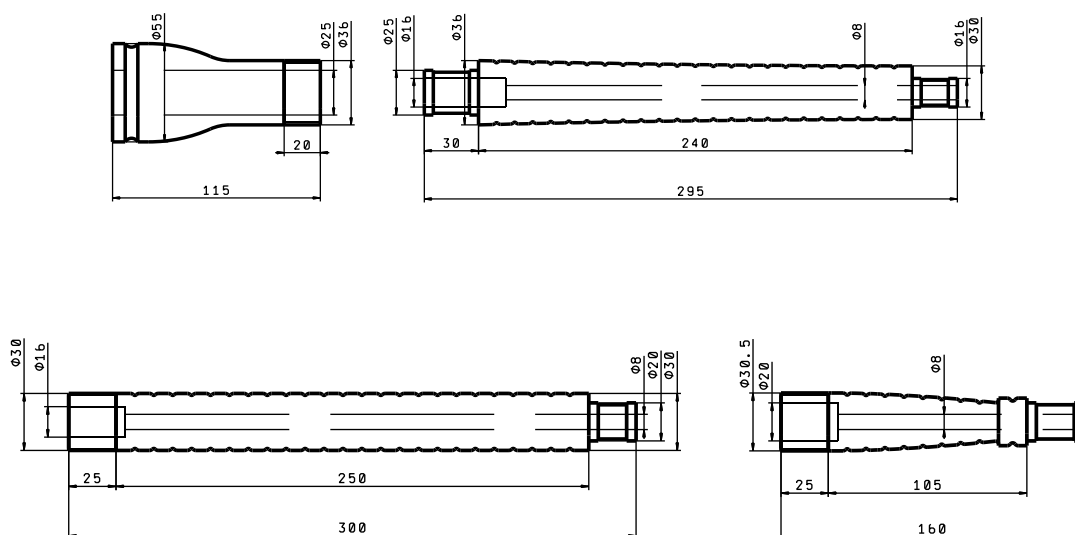


## VI. Dokumentacja techniczna

### 1. Przebierka (piszczalka melodyczna)

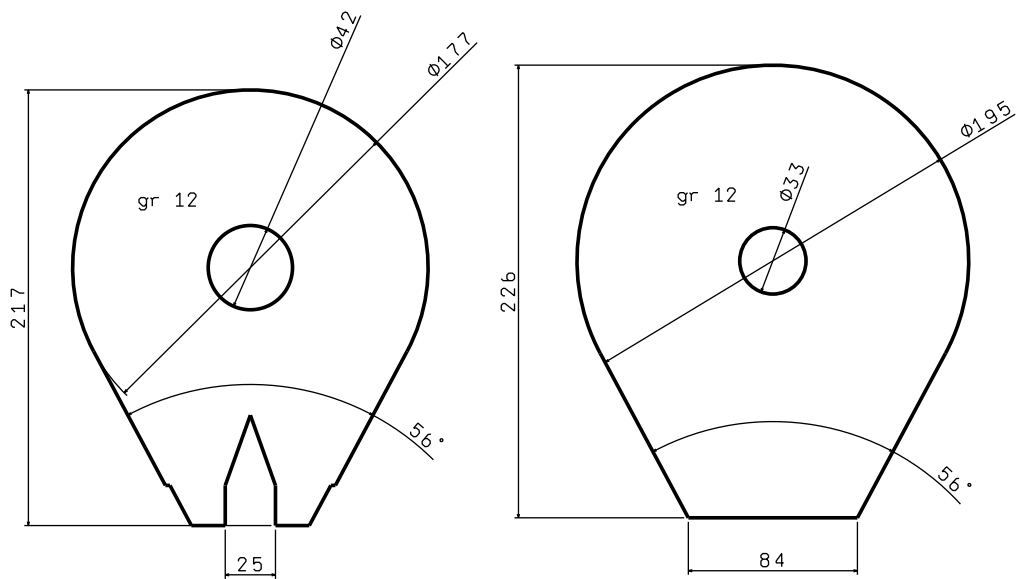
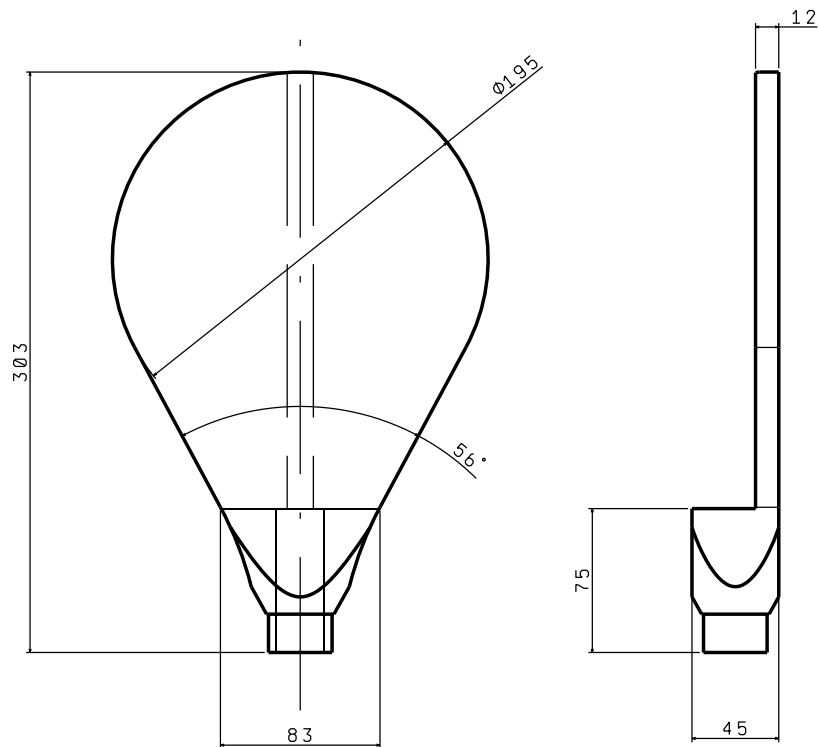
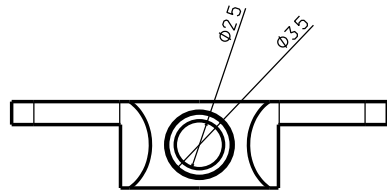


### 2. Burdon (piszczalka burdonowa)



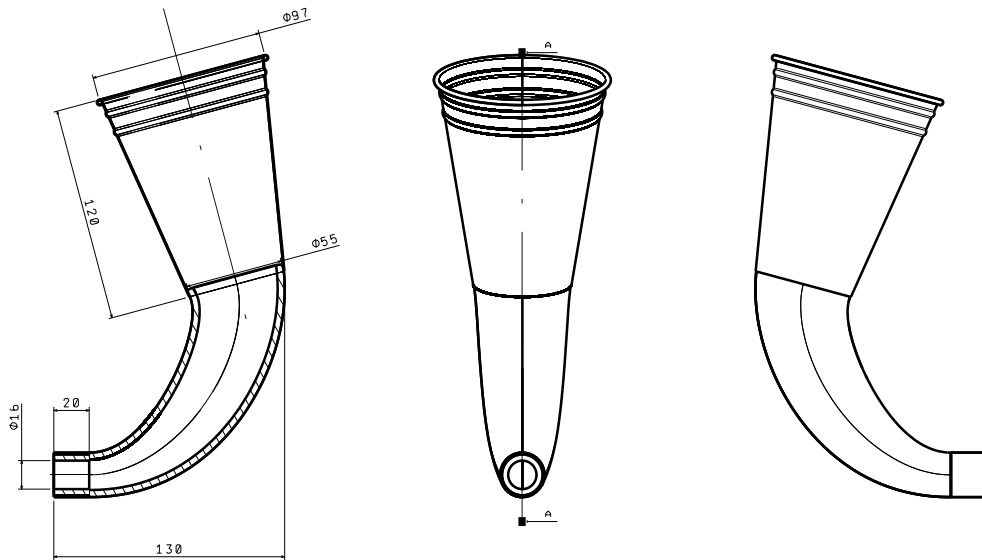


### 3. Dymka (miech tłoczący)

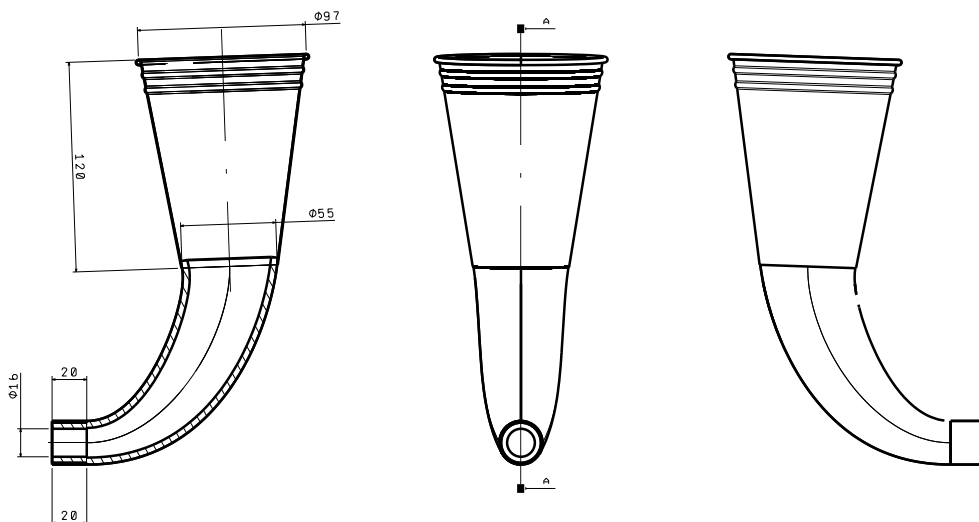


#### 4. Czary głosowe (rezonatory)

a) Prząd

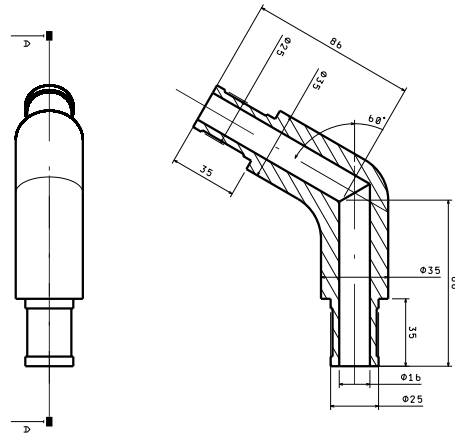


b) Tył

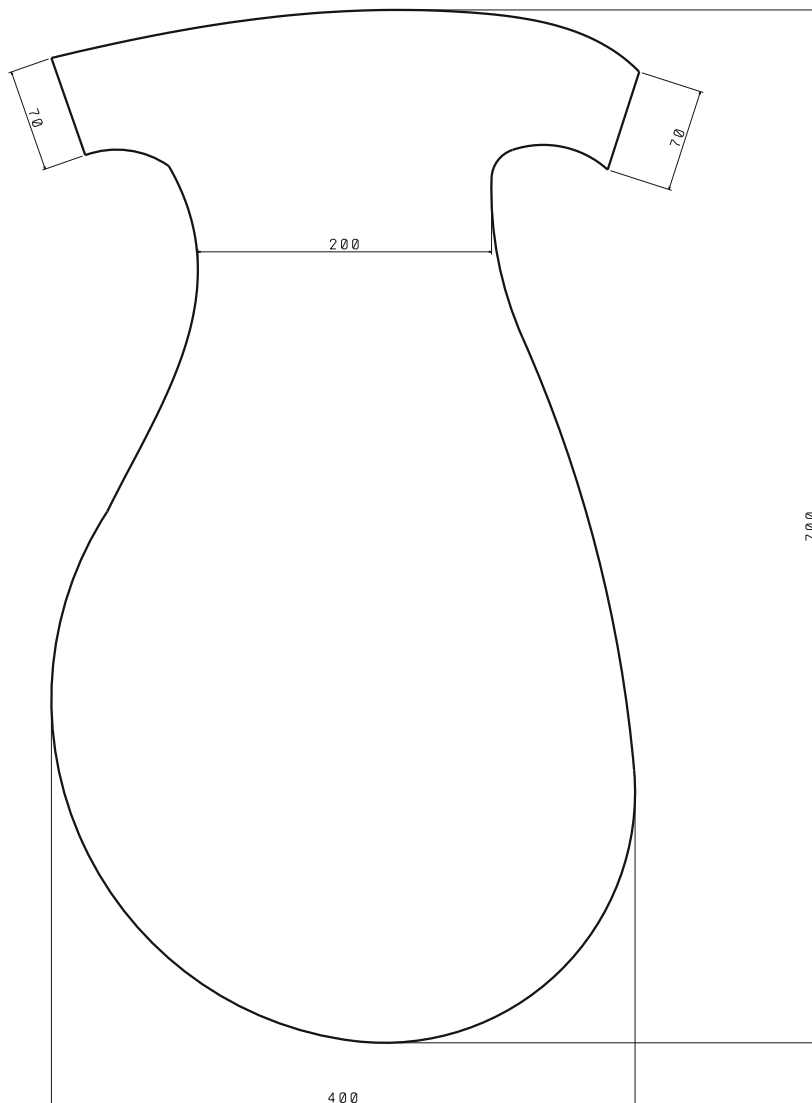




### 5. Krzywka (łącznik kątowny)



### 6. Skóra (worek rezerwuarowy)







## **VII. Wnioski**

Podczas indywidualnych warsztatów budowy kozła ślubnego (czarnego) przekazane zostały tajniki, metody oraz sposoby budowy tego unikatowego instrumentu ludowego. Instrument został zbudowany podczas trwania kilkumiesięcznego projektu. Uczeń posiadał praktyczną wiedzę rzadkich umiejętności budowy tego instrumentu oraz zgromadzona została dokumentacja techniczna oraz audiowizualna w postaci schematów budowy, nagrania wideo oraz zdjęć.

Wykonanie kozła ślubnego zwiększyło ilość tych unikatowych instrumentów w miejscu jego występowania, tj. w Regionie Kozła. Powiększy to bogactwo lokalnych tradycji oraz wzmocni znaczenia kozła ślubnego w regionie, jako istotnego symbolu tożsamości kulturowej i narodowej.





## **VIII. Załączniki**

1. Płyta DVD z nagraniem video
2. Płyta DVD z dokumentacją zdjęciową
3. Dyplom z *Ogólnopolskich Konfrontacji Kapel Dudziarskich*



Załącznik nr 3

OGÓLNOPOLSKIE  
KONFRONTACJE  
KAPEL DUDZIARSKICH



**DYPLOM**  
**I NAGRODA**

dla

**JAROSŁAWA MAIA**

**I STANISŁAWA MAIA**

za wykonanie

**KOZŁA ŚLUBNEGO**

Komisja Artystyczna

*Guere...*  
*K...*  
*A. Lit...*  
*S. Paw...*

Poznań, dnia 19-20 maja 2018 roku